



ReSound GN

Instrucțiuni de utilizare

ReSound Încărcător Premium

GN Making Life Sound Better

Cuprins

Introducere	4
Scopul utilizării	5
Declarație de conformitate	6
Cunoașteți-vă încărcătorul	10
Ghid introductiv	12
Curățare și întreținere	19
Avertismente generale	21
Precauții generale – Încărcătoarele aparatelor auditive wireless	22
Avertismente ale bateriei privind încărcătorul aparatului auditiv	23
Avertizări privind încărcătorul	25
Avertismente pentru specialiștii acusticieni	26
Specificații tehnice	27
Depanare	29
Garanții și reparații	35
Informații privind testul de temperatură, transportul și depozitarea	37

Avertizări	39
Recunoașterea drepturilor de autor	40

Introducere

Vă mulțumim că ați ales produsele noastre și vă felicităm pentru achiziționarea noilor dvs. aparate auditive reîncărcabile și a încărcătorului! Tehnologia noastră inovatoare de reîncărcare vă oferă libertate și flexibilitate extinsă, permițându-vă să vă încărcați aparatele auditive oriunde.

Pentru a beneficia pe deplin de noul dvs. încărcător, vă rugăm să citiți cu atenție acest manual. Dacă sunt îngrijite, întreținute și utilizate corect, aparatele dvs. auditive și încărcătorul vă vor îmbunătăți auzul și comunicarea timp de mulți ani.

Acest manual de utilizare conține instrucțiuni despre utilizarea încărcătorului. Pentru informații privind modul de utilizare a aparatelor dvs. auditive, consultați manualul de utilizare pentru aparatele dvs. auditive.

Scopul utilizării

Încărcătorul aparatului auditiv este destinat încărcării aparatelor auditive reîncărcabile. Încărcătorul este destinat a fi utilizat doar cu ReSound aparate auditive reîncărcabile.

Declarație de conformitate

Acest dispozitiv este conform cu Partea 15 a reglementărilor FCC și cu ICES-003 din cadrul reglementărilor ISED. Funcționarea face obiectul următoarelor două condiții:

1. Acest dispozitiv nu trebuie să producă interferențe dăunătoare.
2. Acest dispozitiv trebuie să accepte orice interferențe recepționate, inclusiv interferențe care pot cauza funcționarea incorectă.



NOTĂ: Acest aparat a fost testat și respectă limitele pentru dispozitive digitale Clasa B, în conformitate cu Partea 15 a reglementărilor FCC și ISED. Aceste limite sunt concepute pentru a asigura o protecție rezonabilă împotriva interferențelor dăunătoare în mediul inconjurator. Acest aparat generează, utilizează și poate radia energie de radiofrecvență și, dacă nu este instalat și utilizat în conformitate cu instrucțiunile, poate cauza interferențe dăunătoare serviciilor de radiocomunicații.

Cu toate acestea, nu se poate garanta că interferențele nu vor apărea într-un anumit mediu. Dacă acest aparat cauzează interferențe dăunătoare recepționării semnalelor de radio și televiziune, ceea ce se poate constata prin pornirea și oprirea aparatelor, utilizatorul este sfătuit să încerce să corecteze interferența, luând una sau mai multe dintre următoarele măsuri:

- Modificati locul antenei de recepție.

- Măriți distanța dintre aparat și receptor
- Conectați aparatele la o priză sau un circuit diferit de cel la care este conectat receptorul.
- Adresați-vă furnizorului sau unui tehnician radio/TV cu experiență pentru ajutor.

Schimbările sau modificările pot atrage anularea permisiunii utilizatorului de a utiliza aparatul.

Produsele respectă următoarele cerințe de reglementare:

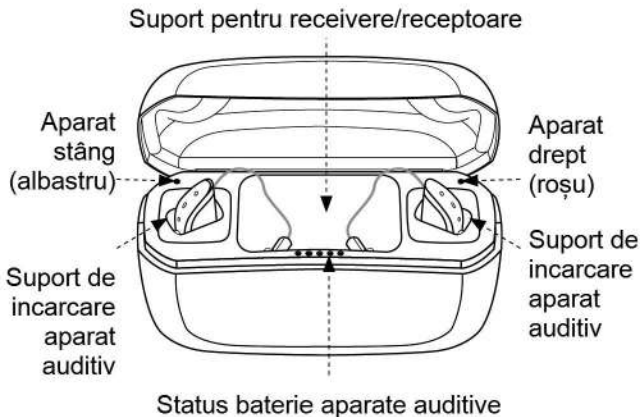
- În UE: Dispozitivul respectă Cerințele esențiale conform Anexei I a Directivei Consiliului 93/42/EEC privind dispozitivele medicale (MDD).
- Prin prezenta, GN Hearing A/S certifică faptul că tipul de echipament radio C-1 respectă Directiva 2014/53/UE.
- Textul integral al declarației de conformitate UE este disponibil la următoarea adresă de internet:
www.declarations.resound.com.
- În SUA: FCC CFR 47 Partea 15, capitolul B.

8 Declarație de conformitate

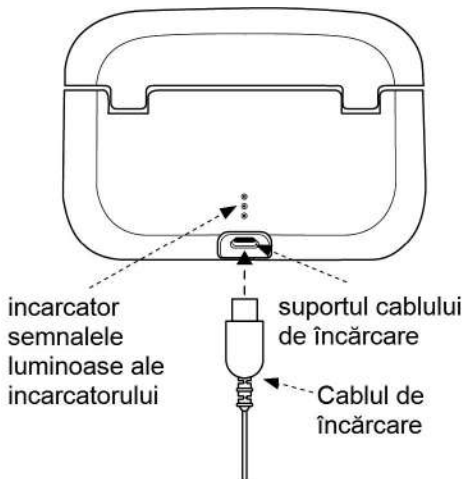
- Alte cerințe de reglementare internaționale aplicabile identificate în țările din afara UE și SUA. Pentru aceste zone, consultați reglementările naționale specifice.
- În Canada: acest dispozitiv este certificat conform reglementărilor ISED.

Încărcătorul aparatului auditiv de tip C-1 este disponibil în următoarea variantă: ReSound Încărcătorul aparatului auditiv (C-1).

Cunoașteți-vă încărcătorul



Vedere din spate

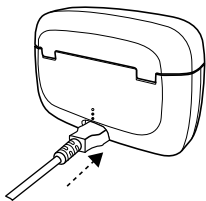


Ghid introductiv

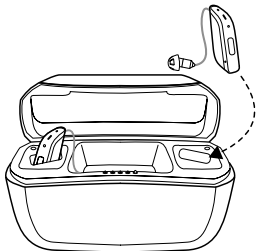
Introducerea aparatelor auditive în încărcător

Încărcați complet aparatele auditive înainte de a le utiliza.

1. Introduceți adaptorul de alimentare în priza de alimentare și conectați cablul de încărcare la încărcătorul aparatului auditiv.



2. Introduceți receptoarele aparatelor dvs. auditive în stațiile de încărcare. Aparatul auditiv drept intră în stația de încărcare cu codul de culoare roșie. Aparatul auditiv stâng intră în stația de încărcare cu codul de culoare albastră.



Dacă receptoarele dvs. au atașat un fir de extracție/de susținere, procedați cu grijă atunci când introduceți receptoarele în stația de încărcare.



AVERTISMENT:

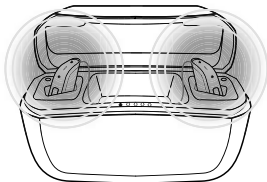
- Evitați încărcarea produsului în medii de temperatură foarte ridicată sau foarte scăzută și nu utilizați încărcătorul în exterior sau în zone umede.
- Reîncărcați încărcătorul aparatului auditiv numai cu unitatea de alimentare furnizată împreună cu produsul.



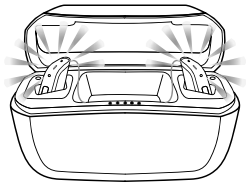
ATENȚIE: Înainte de a introduce aparatele auditive în încărcător, asigurați-vă că acestea sunt uscate.

Încărcarea aparatelor auditive

În timp ce aparatele auditive se încarcă, indicatorul luminos de pornire/oprire a aparatului auditiv va clipi rar. Atunci când este încărcat complet, indicatorul luminos rămâne aprins permanent până ce aparatul auditiv este scos din încărcător.



În timpul încărcării
– clipește.

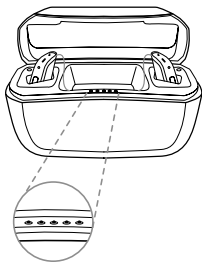


Când este complet încărcat
– este aprins până când este
îndepărtat.

La introducerea sau scoaterea aparatelor auditive din încărcător, cele cinci indicatoare luminoase din fața încărcătorului indică nivelul de încărcare al aparatului auditiv cu CEL MAI MIC nivel al bateriei. Acestea se aprind timp de 10 secunde și apoi, se sting. Dacă aparatele auditive se află în încărcător, acestea vor continua să se încarce.

Indicatoarele luminoase ale încărcătorului

Numărul de indicatoare luminoase	Nivelul bateriei
•	0-20%
••	20-40%
•••	40-60%
••••	60-80%
•••••	80-100%

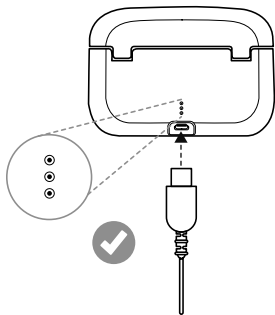


Încărcarea încărcătorului

Introduceți adaptorul de alimentare în priză de alimentare și conectați cablul de încărcare la încărcătorul aparatului auditiv.

Cele trei indicatoare luminoase din partea din spate a încărcătorului indică nivelul încărcătorului aparatului auditiv. Un indicator luminos de culoare roșie care clipește intermitent indică faptul că bateria este descărcată și trebuie reîncărcată.

Trei indicatoare luminoase de culoare verde indică faptul că este complet încărcat.



Atunci când încărcătorul aparatului auditiv este complet încărcat, are o capacitate de trei încărcări ale aparatului auditiv până ce va trebui conectat și reîncărcat.

Numărul de indicatoare luminoase	Nivelul bateriei
•	Indicator luminos de culoare roșie care clipește intermitent – mai puțin de 10% din nivelul bateriei
•	Încărcat 10-33%
••	Încărcat 33-66%
•••	Încărcat 66-100%



NOTĂ:

- Atunci când încărcați încărcătorul aparatului auditiv pentru prima dată, trebuie să-l lăsați la încărcat timp de cel puțin 3 ore, chiar dacă indicatoarele luminoase al bateriei arată că bateria este încărcată complet.
- Este sigur să lăsați încărcătorul conectat peste noapte – nici bateriile din încărcătorul aparatului auditiv, nici aparatele auditive nu se pot supraîncărca.

Curățare și întreținere

Curățarea încărcătorului aparatului auditiv

1. Curățați exteriorul încărcătorului cu o lavetă curată și uscată.
2. Curățați stațiile de încărcare cu un bețișor cu vată curată.



AVERTISMENT: Nu utilizați lichide pentru curățarea încărcătorului aparatului dvs. auditiv.

Îngrijire și întreținere



NOTĂ: Pentru a avea cea mai bună experiență de utilizare și pentru a prelungi durata de funcționare a încărcătorului dvs., respectați următoarele indicații:

- Mențineți încărcătorul aparatului auditiv uscat și curat.
- Pentru a îndepărta grăsimea sau umezeala, ștergeți încărcătorul aparatului auditiv cu o lavetă moale după utilizare.

Avertismente generale



AVERTISMENT:

- Adresați-vă companiei aeriene pentru detalii cu privire la transportul încărcătorului aparatului auditiv.
- Protejați încărcătorul aparatului dvs. auditiv de căldura excesivă precum cea provenită de la cuptoare sau cuptoare cu microunde și lumina directă a soarelui. Căldura poate deforma carcasa, deteriora elementele electronice și suprafețele.
- Nu purtați încărcătorul aparatului auditiv în locuri cu potențial de explozie precum mine, câmpuri petrolifere sau alte zone similare, în cazul în care acestea nu sunt autorizate pentru utilizarea aparatelor auditive. Utilizarea încărcătorului aparatului auditiv în locuri care nu sunt autorizate poate fi periculoasă.

Precauții generale – Încărcătoarele aparatelor auditive wireless



ATENȚIE:

- Atunci când este activată funcția wireless, dispozitivul utilizează transmisia codificată digital de putere scăzută-LP pentru a comunica cu alte dispozitive wireless. Deși este improbabil, dispozitivele electronice aflate în apropiere pot fi afectate. În acest caz, îndepărtați încărcătorul aparatului auditiv de dispozitivul electronic afectat.
- Din motive de siguranță, utilizați doar încărcătorul furnizat de ReSound..

Avertismente ale bateriei privind încărcătorul aparatului auditiv



NOTĂ: Încărcătorul aparatului dvs. auditiv conține o baterie Litiu-Ion.



AVERTISMENT:

- Nu încercați să deschideți produsul sau să înlocuiți bateria. Acest lucru va atrage după sine anularea garanției.
- Bateria este încorporată și nu poate fi înlocuită. Utilizarea altor baterii poate prezenta risc de incendiu, explozie sau arsuri chimice. Eliminați produsul reîncărcabil conform reglementărilor locale. Reciclați în măsura în care este posibil. Nu eliminați produsul reîncărcabil pe calea deșeurilor menajere și nu încercați să-l ardeți, deoarece poate exploda.

- Bateriile sunt periculoase pentru mediul înconjurător. Prin urmare, nu încercați niciodată să le puneți pe foc - eliminați încărcătorul aparatului auditiv uzat conform reglementărilor locale sau returnați-l specialistului dvs. acustician.
- Dacă carcasa exterioară a încărcătorului reîncărcabil este deteriorată, pot apărea scurgeri din bateriile reîncărcabile. În acest caz, nu încercați să folosiți încărcătorul - adresați-vă specialistului dvs. acustician.
- Scurgerile provenite din baterie pot provoca arsuri chimice. Dacă sunteți expus la scurgerile provenite din baterie, clătiți imediat cu apă caldă. Dacă apar arsuri chimice, roșeață sau iritații ale pielii de la scurgerile provenite din baterie, adresați-vă imediat unui medic.

Avertizări privind încărcătorul



AVERTISMENT:

- Atunci când deconectați cablul de alimentare sau orice accesoriu, apucați și trageți de conector și nu de cablu.
- Nu utilizați niciodată un încărcător defect. Dacă se utilizează un produs încărcat cu un încărcător defect sau incorect reasamblat, se poate produce șoc electric sau incendiu.
- Nu încercați să dezasamblați încărcătorul deoarece vă puteți expune unui pericol de șoc electric; de asemenea, acest lucru va atrage după sine anularea garanției!

Avertismente pentru specialiștii acusticieni



AVERTISMENT:

- Dispozitivele externe conectate la intrarea electrică trebuie să fie sigure, în conformitate cu cerințele IEC 60601-1, IEC 60065 sau IEC 60950-1, după caz.

Specificații tehnice

Încărcător portabil	
Dimensiuni	99,4 x 35 x 67,5 mm/3,9 x 1,4 x 2,7"
Greutate	145 de grame / 5,1 oz
Sursă de alimentare	Sursă de alimentare USB, 5 V
Sursa de alimentare internă	Baterie litiu-ion reîncărcabilă, 3,7 V, 2600 mAh
Timpe de încărcare pentru bateria litiu-ion internă din încărcător	Maxim 3,5 ore, în funcție de starea inițială a bateriei
Autonomia bateriei (complet încărcată, neconectată la rețeaua de alimentare)	Minim 3 încărcări complete pentru cele 2 aparate auditive. Fără aparate auditive: 12 luni

Timp de încărcare pentru aparatul auditiv	< 40° C (104° F): 3 ore, în funcție de starea inițială a bateriei
Frecvența wireless între aparatul auditiv și încărcător	2,4 GHz și 333 kHz

Depanare

Simptom	Cauză	Soluție posibilă
Aparatul auditiv nu se încarcă	Aparatul auditiv este așezat corect în încărcător?	Introduceți din nou aparatul auditiv în încărcător.
	Încărcătorul aparatului auditiv este încărcat?	Încărcați încărcătorul aparatului auditiv.
Încărcătorul nu se încarcă	Cablul este deteriorat?	Adresați-vă specialistului dvs. acustician..
	Cablul este introdus corect în încărcător sau în priză?	Reintroduceți cablul în încărcător și în priză.
	Sursa de alimentare este pornită în casă?	Verificați, de exemplu, alte dispozitive din casă.

Bateria - Întrebări frecvente

<p>Cum trebuie să pregătesc o baterie nouă?</p>	<p>În mod normal, nu este necesară nicio pregătire. Dacă este necesar, încărcați aparatele auditive în încărcător și urmăriți indicatoarele luminoase aferente nivelului de încărcare a bateriei de pe încărcător. Alternativ, puteți vedea nivelul bateriei și în aplicația pentru smartphone.</p>
<p>Pot provoca deteriorarea bateriei prin utilizarea incorectă?</p>	<p>Nu. Singurele excepții ar fi utilizarea unei forțe fizice excesive sau temperaturi extreme.</p>
<p>Trebuie să îndepărtez aparatele auditive din încărcător odată ce sunt complet încărcate?</p>	<p>Nu. De exemplu, puteți lăsa aparatele auditive în încărcător peste noapte.</p>

Bateria - Întrebări frecvente

Trebuie să aștept ca bateria să se descarce complet înainte de a o încărca din nou?

Nu. Încărcarea obișnuită precum încărcarea peste noapte este considerată utilizare normală. Bateriile din aparatele auditive și încărcător pot fi reîncărcate începând de la orice nivel de descărcare.

Este necesar să încarc complet aparatele auditive înainte de utilizare?

Doar prima dată. Încărcarea parțială este suficientă și nu va deteriora aparatele auditive sau bateria, însă încărcarea completă vă oferă cea mai mare durată de utilizare fără a fi necesar să reîncărcați.

Bateria - Întrebări frecvente

Este ÎN REGULĂ dacă
întrerup încărcarea
aparaturilor auditive sau
a încărcătorului înainte
de a fi complet încărcat
(e)?

Da. Încărcarea parțială nu provoacă prejudicii.

Bateria - Întrebări frecvente

De ce aparatele auditive nu pornesc automat după ce au stat în încărcător o perioadă lungă de timp?

Dacă lăsați aparatele auditive în încărcător mai mult de 24 de ore fără ca încărcătorul să fie conectat la sursa de alimentare, încărcătorul va intra în modul așteptare și va opri aparatele auditive. Dacă încărcătorul nu este conectat la sursa de alimentare și bateria încărcătorului se descarcă în timpul încărcării, acest lucru va opri aparatele auditive pentru a reduce consumul de energie al aparatelor auditive. Când scoateți aparatele auditive din încărcător, acestea nu vor porni automat așa cum se întâmplă de obicei. Țineți butonul simplu apăsat timp de 5 secunde pentru a porni manual aparatele auditive.

Bateria se încinge în timpul încărcării?

Există o ușoară creștere a temperaturii la finalul procesului de încărcare.

Bateria - Întrebări frecvente

Pot să încarc
încărcătorul sau
aparatele auditive la
temperaturi scăzute?

Dacă temperatura este sub +5°C (+41 °F),
aceasta nu se va încărca imediat. Încărcarea
trebuie să se efectueze între +5°C (+41 °F) și
+40° C (+104 °F).

Pot să încarc
încărcătorul sau
aparatele auditive la
temperaturi ridicate?

Intervalul de temperatură pentru funcționarea
încărcătorului și a aparatelor auditive este între
+5°C (+41 °F) și +40° C (+104 °F).

Garanții și reparații

ReSound oferă o garanție pentru încărcătoarele aparatelor auditive, pentru cazul în care există defecte de manoperă sau de materiale, conform descrierii din documentația de garanție aplicabilă. În politica sa de service, ReSound se angajează să asigure funcționarea la un nivel cel puțin echivalent cu încărcătorul original al aparatului auditiv. În calitate de semnatar al inițiativei Pactului Global al Organizației Națiunilor Unite, ReSound se angajează să se alinieze celor mai bune practici ecologice. Astfel, încărcătoarele aparatelor auditive pot fi înlocuite, la latitudinea ReSound, cu produse noi sau cu produse fabricate din piese noi sau din piese uzate aflate în stare de funcționare sau pot fi reparate utilizând piese noi sau piese de schimb recondiționate. Perioada de garanție a încărcătoarelor aparatelor auditive este indicată pe cardul dvs. de garanție care vă este oferit de specialistul dvs. acustician.

Adresați-vă specialistului dvs. acustician pentru asistență privind încărcătoarele aparatelor auditive care necesită service.

Încărcătoarele aparatelor auditive ReSound care nu funcționează corespunzător trebuie reparate de un tehnician calificat. Nu încercați să deschideți carcasa încărcătorului aparatelor auditive deoarece acest lucru va anula garanția.

Durata de funcționare estimată

Durata de funcționare estimată a încărcătorului este de minim 5 ani.

Informații privind testul de temperatură, transportul și depozitarea

În timpul funcționării normale, temperatura nu trebuie să depășească valorile limită de de la +5°C (+41 °F) la +40° C (+104 °F), la umiditate relativă de 90%, fără condens. O presiune adecvată a aerului între 700 hPa și 1060 hPa este adecvată.

În timpul transportului sau depozitării, temperatura nu trebuie să depășească valorile limită de

- de la -+25 °C (-13°F) la +5 °C (41°F)
- de la +5 °C (41°F) la +35 °C (95°F) la o umiditate relativă de până la 90%, fără condens
- >de la 35 °C (95°F) la 70 °C (158°F) la o presiune a vaporilor de apă de până la 50 hPa.

Timp de încălzire: 5 minute.

Timp de răcire: 5 minute.

Avertizări



AVERTISMENT: Indică o situație care ar putea conduce la leziuni grave.



ATENȚIE: Indică o situație care ar putea duce la accidentări minore și moderate.



Recomandări și sfaturi pentru o manevrare mai bună a încărcătorului dvs.



Respectați instrucțiunile de utilizare.



Adresați-vă specialistului dvs. acustician pentru scoaterea din uz a încărcătorului dvs.

NOTĂ: Este posibil să se aplice reglementări naționale.



Respectă cerințele ACMA.

Complies with
IMDA Standards
DA105282

Recunoașterea drepturilor de autor

Acest software este parțial conceput de Kenneth MacKay (micro-*ecc*), iar licența se acordă în conformitate cu termenii și condițiile de mai jos:

Drept de autor © 2014, Kenneth MacKay. Toate drepturile rezervate.

Redistribuirea și utilizarea în format sursă sau în format binar, cu sau fără modificări, sunt permise cu îndeplinirea următoarelor condiții:

- Redistribuirile codului sursă trebuie să reproducă informația de mai sus privind drepturile de autor, această listă de condiții și următoarea declarație de exonerare de răspundere.
- Redistribuirile în format binar trebuie să reproducă informațiile de mai sus privind drepturile de autor, această listă de condiții și următoarea declarație de exonerare de răspundere în cuprinsul documentației și/sau al altor materiale furnizate la distribuire.

ACEST SOFTWARE ESTE FURNIZAT DE DEȚINĂTORII DREPTULUI DE AUTOR ȘI DE COLABORATORII ACESTORA „CA ATARE” ȘI ESTE EXCEPTAT DE LA ORICE GARANȚII EXPRESE SAU IMPLICITE, INCLUSIV, ÎNSĂ NEEXHAUSTIV, GARANȚIILE IMPLICITE DE VANDABILITATE SAU DE ADECVARE PENTRU UN ANUMIT SCOP. DEȚINĂTORUL DREPTURILOR DE AUTOR ȘI COLABORATORII ACESTUIA NU SUNT RĂSPUNZĂTORI ÎN NICI O SITUAȚIE PENTRU NICI UN FEL DE DAUNE DIRECTE, INDIRECTE, ACCIDENTALE, SPECIALE, PUNITIVE SAU PE CALE DE CONSECINȚĂ (INCLUSIV, ÎNSĂ NEEXHAUSTIV, PROCURAREA DE BUNURI SAU DE SERVICII DE SCHIMB; PIERDEREA CAPACITĂȚII DE UTILIZARE, A DATELOR SAU A PROFITULUI; SAU ÎNTRERUPEREA ACTIVITĂȚII COMERCIALE), ORICARE AR FI CAUZA ACESTORA ȘI INDIFERENT DE TIPUL DE RĂSPUNDERE, CONTRACTUALĂ, STRICTĂ SAU DELICTUALĂ (INCLUSIV NEGLIJENȚĂ SAU ALTELE) APĂRUTĂ CA URMARE A UTILIZĂRII ACESTUI SOFTWARE, CHIAR DACĂ A EXISTAT UN AVERTISMENT CU PRIVIRE LA POSIBILITATEA PRODUCERII UNOR ASTFEL DE

DAUNE.

© 2020 GN Hearing A/S. Toate drepturile rezervate. ReSound este o marcă comercială a GN Hearing A/S.


Note

Producător conform
Directivei Dispozitive Medicale
a UE 93/42/CEE:

Sedii internaționale
GN Hearing A/S
Lautrupbjerg 7
DK-2750 Ballerup,
Danemarca
Tel: +45 4575 1111
resound.com

CVR nr. 55082715

Distribuit de:
Audionova
Str. Ardeleni nr. 7, sector 2, CP
020671
Bucuresti, Romania
Tel: 021 211 11 10
www.audionova.ro
office@audionova.ro

 Orice chestiuni referitoare la Directiva Dispozitive Medicale a UE 93/42/CEE sau Directiva UE privind Echipamentele Radio 2014/53/UE trebuie adresate firmei GN Hearing A/S.